

## DE LA ABSTRACCIÓN A LA FIGURACIÓN A TRAVÉS DEL DEPORTE OF THE ABSTRACTION TO THE FIGURATION FROM THE SPORT

Robert Delaunay nació en París el año 1885. A través del estudio de la obra de Cézanne llegó al cubismo de Braque i de Picasso, con obras como las de la serie se *Saint-Severin* o de *La Tour-Eiffel*, en las cuales destaca un cada vez más acentuado proceso de desintegración de las formas, rotas y retorcidas por la luz. Después de este *periodo destructivo*, 1909 - 1911, en el curso del cual Delaunay rompe la línea bajo el efecto de la luz, en 1912 inicia su *fase constructiva*. Bien pronto comprende las limitaciones del cubismo y quiere restaurar el color y el movimiento. Cree que la línea es herencia de la estética clásica, esforzándose en hacerla desaparecer totalmente después de haberla rota. Es a partir de

1912 que adopta la técnica cromática, creando una pintura en función de la luz y del movimiento que proporciona el color puro. La forma se expresa por yuxtaposición de zonas coloreadas y el espacio se consigue por diferentes tonalidades de colores, eliminando todo trazo lineal. Esta expresión artística constituye en Francia la primera manifestación de la pintura abstracta. El cuadro *Fenêtres* (ventanas), del año 1913, sugiere al poeta Apollinaire la palabra *Orfismo* para denominar esta concepción pictórica de Delaunay. Son obras sin ninguna referencia a la figuración, similares a una auténtica sinfonía del color, en la cual éste sustituye al dibujo, al volumen y a la perspectiva, superando la forma, la composición e incluso el tema. Después experimenta con formas circulares, de tal manera que hacia 1914, su pintura nada tiene que ver con el cubismo, lo cual significará para él una verdadera liberación. Sin embargo, con el gran lienzo *L'Equipe de Cardiff*,

R. Badius i  
Juli



FIGURA.1.- La Torre Eiffel. 1911.



FIGURA.2.-  
Las ventanas.  
1912.



dedicado al rugby (primitivamente se denominaba simplemente «Football») realizado entre 1912-1913, el artista vuelve a la figura humana. En el cuadro a los elementos objetivos (la Tour Eiffel, la Gran Noria), el artista asocia símbolos de la modernidad: el aeroplano i el anuncio publicitario de la firma aeronáutica ASTRA. Además integra en la obra letras de su nombre, hecho que hasta aquel momento ningún otro artista había realizado. Este balance entre semi-abstracción y figuración, será desde entonces la característica de su obra hasta que en 1930 obtará nuevamente por la abstracción. Con *L'Equip de Cardiff*, Delaunay aborda por primera vez el tema del deporte.

En 1914 estalla la Gran Guerra, mientras Delaunay y su esposa Sonia están de vacaciones en España, donde permanecen hasta 1921, junto a muchos artistas exilados por la contienda europea y por la Revolución Rusa. Hacia 1917 en Barcelona, entra en

relación con los ballets rusos de Diaghilev de gira con la obra de Satie y Picasso, *Parade*. En 1918 Léonide Massine, (bailarín y coreógrafo de Diaghilev) y Manuel de Falla solicitan la colaboración de Delaunay para la realización de los decorados de un ballet vanguardista denominado *Football*. Robert efectúa dos estudios con una o varias figuras estilizadas de futbolistas integrados en un fondo abstracto. El motivo y la posición del jugador, se han inspirado directamente de los jugadores de rugby del *L'Equip de Cardiff*. El proyecto, por desgracia no sería nunca realizado.

En 1924 Delaunay pinta la serie *Les Coureurs* (Los Corredores). En ella mantiene el cromatismo y la ausencia de la línea; en otra versión de 1926, introduce imágenes numéricas, sin que por ello pierda su peculiar estilo. Posiblemente esta serie estuvo motivada por el ambiente deportivo que se respiraba en Francia en 1924. París, gracias a la apasionada insis-

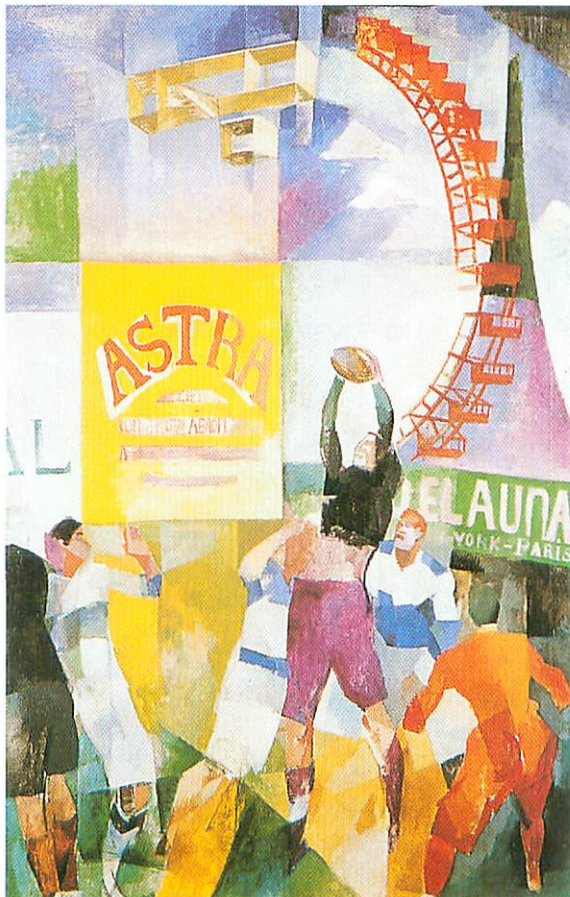


FIGURA 3.-  
El Equipo de Cardiff.  
1912.

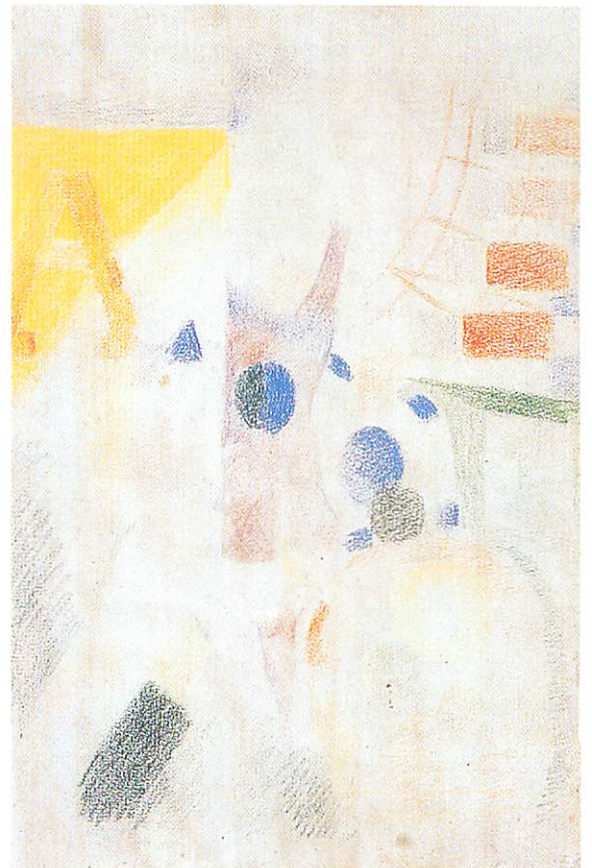


FIGURA 4.- Fútbol. 1923.



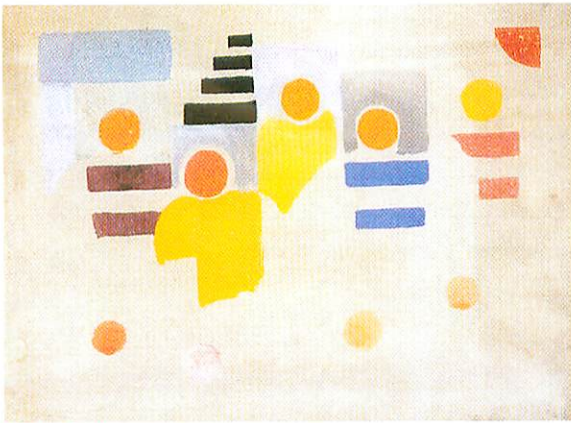


FIGURA 5.- Los corredores. 1924.

tencia del Barón de Coubertin, había obtenido el encargo de organizar los Juegos de la VII Olimpiada y los franceses vibraban deportivamente. Intelectuales como Henri de Montherlan y artistas como Antoine Bourdelle, participaban activamente con sus obras. No es raro que Delaunay, que se encontraba en la cima de su carrera artística quisiera colaborar también en la empresa olímpica.

Como hemos señalado, hacia 1930 Robert Delaunay recobra el lenguaje abstracto y en colaboración con su esposa Sonia, pintora y diseñadora, intenta una integración arquitectónica de su trabajo en numerosas decoraciones murales. Delaunay falleció en Montpellier el año 1941.



FIGURA 6.- Los corredores. 1924.

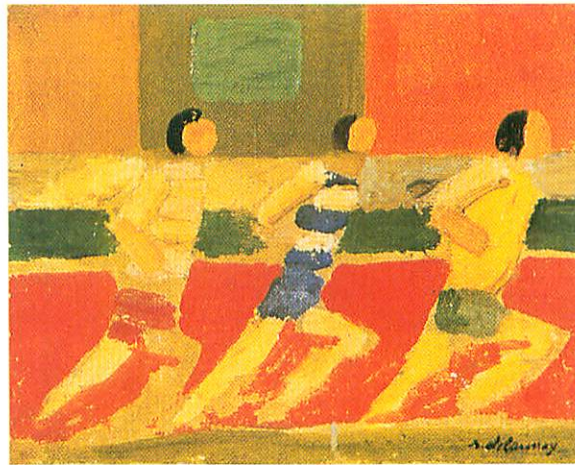


FIGURA 8.- Los corredores. 1924.



FIGURA 7.- Los corredores. 1924.



FIGURA 9.- Los corredores. 1926.